

W40 | 9-11 septembre 2016

# Les nouveaux visages de la rentrée télévisuelle

**Une nouvelle saison télé permet toujours de faire connaissance avec de nouveaux talents. En voici quelques-uns qui risquent de se démarquer cet automne tant dans des fictions que dans des concepts bien ancrés dans la réalité.** — Emmanuelle Plante, collaboration spéciale



## Charlotte Aubin - *L'échappée*

C'est dans *Blue Moon* que nous avons réellement découvert Charlotte Aubin l'hiver dernier. Elle y incarne Cassandra, experte en communication de la société paramilitaire, une fille à la fois secrète et loyale. Pourtant, c'est à 14 ans que Charlotte a fait ses premiers pas d'actrice en incarnant le rôle-titre dans un film d'Yves Desgagnés, *Roméo et Juliette*.

Souhaitant poursuivre ses études, puis sa formation à l'École nationale de théâtre, la belle, qui avait mis sa carrière en veilleuse, connaît une formidable année 2016.

En attendant la seconde saison de *Blue Moon* sur le Club Illico, nous la verrons aux côtés de Julie Perreault dans *L'échappée*, nouvelle série dramatique à TVA. Elle y campe Jade, une jeune femme qui renoue avec sa mère qui l'a abandonnée 20 ans auparavant. De plus, Charlotte figure cette année au générique de quatre films: la comédie *9*, adaptée d'une pièce de Stéphane E. Roy et réalisée par neuf réalisateurs, dont Luc Picard; *Ceux qui font les révolutions à moitié n'ont fait que se creuser un tombeau*; *12h au Mexique*; et *Ça sent la coupe* où elle donne la réplique à Louis-José Houde. Bref, la comédienne qui crève l'écran ne passera pas inaperçue.

## François Sanche - *La facture*

S'il s'annonce comme une nouvelle tête d'affiche de la chaîne, François Sanche œuvre comme journaliste et réalisateur à Radio-Canada depuis 1995. Il a participé aux émissions *Découverte*, *À tout prix* et *Justice*, et fait partie de l'équipe de *La facture* depuis 20 ans déjà, soit depuis sa création. On lui doit de nombreux reportages, dont ceux sur les odomètres trafiqués des voitures usagées, la cote R des cégeps, les frais d'utilisation de cellulaires à l'étranger. Nous avons eu l'occasion de le voir à quelques reprises comme remplaçant à l'animation.

Comme le mentionnait Michel Cormier, directeur général de l'information de la SRC, Sanche a intégré depuis longtemps l'ADN de *La facture*. Il était donc tout naturel qu'il succède à Pierre Craig et Gilles Gougeon qui ont tenu le fort depuis 1996.



## Marie-Ève Perron - *Les Simone*

Le parcours de Marie-Ève est plutôt atypique. Peu connue chez nous, c'est en France que cette comédienne québécoise s'est d'abord démarquée en interprétant Cathy-Casse-Couilles, le pendant de Lyne-la-pas-fine dans l'adaptation française des *Invincibles* en 2010. En 2014, elle récidive en tenant le rôle principal dans la série *France KbeK*, diffusée sur Orange. Son rôle d'une Québécoise se faisant passer pour une Bretonne pour gravir dans l'entreprise où elle travaille lui a valu le prix de la meilleure actrice dans une série, au Festival Série Mania à Paris.

Depuis, elle roule sa bosse sur les deux continents, multipliant les apparitions à la télé comme au cinéma et les projets théâtraux dramatiques comme comiques (elle a joué notamment pour Wajdi Mouawad et on l'a vu dans *Grease* produit par Juste pour rire). Mais c'est sans aucun doute *Les Simone*, série très attendue à Radio-Canada, qui lui permettra de se faire connaître chez elle. Elle y incarne Nikki, miss «J'ai-tout-fait-j'ai-tout-vu», une artiste-peintre qui travaille dans un bar et qui n'a pas la langue dans sa poche.



## Rose-Marie Perreault - *Mes petits malheurs*

*30 vies* de Fabienne Larouche nous aura permis de découvrir de nombreux jeunes talents. Parmi eux, Rose-Marie Perreault a littéralement crevé l'écran au cours de la dernière saison, alors qu'elle prêtait ses traits à Maya, une jeune prostituée du groupe 57, classe de délinquants, qui cherchait à s'assurer d'un avenir meilleur. Cette même année, elle était aussi du long-métrage *Les Démons*, de Philippe Lesage. Pas mal pour cette ancienne ballerine qui a étudié le cinéma.

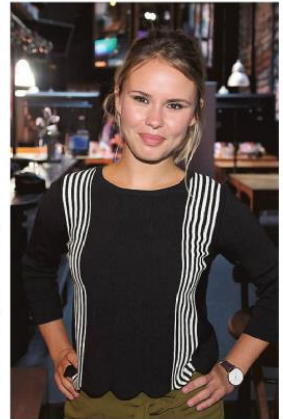
Du drame, elle passe maintenant dans le registre de la comédie grâce à *Mes petits malheurs*, nouveau rendez-vous familial de Radio-Canada. Elle y interprète Myriam, sœur aînée un peu rebelle de Jeffy, protagoniste de cette *feel good* série aux couleurs des années 1980.



## Léa Clermont-Dion - *Mitsou et Léa*

C'est d'abord par l'écriture que s'est fait connaître la nouvelle animatrice. Auteure de l'essai à succès *La revanche des moches*, cette jeune femme engagée a conçu et scénarisé le documentaire *Beauté fatale* présenté à Télé-Québec, dans lequel elle décriait la tyrannie de la minceur. Son engagement pour la condition féminine et la diversité corporelle (elle est d'ailleurs co-investigatrice de la Charte québécoise pour une image corporelle saine et diversifiée) lui a valu de nombreuses récompenses.

Elle était donc toute désignée pour suivre le destin de femmes aux parcours de vie extraordinaires, dans la série documentaire nouveau genre *Mitsou et Léa* que nous propose la chaîne Moi&Cie depuis quelques jours. Des rencontres sans tabous qui auront sans doute un écho dans nos vies.



## Rachel Graton - *Les Simone*

Rachel figure parmi les moments forts de la seconde saison de *Nouvelle adresse*. Elle y incarnait Béatrice, maîtresse de Laurent Lapointe (Jean-François Pichette) et ex-gardiennne de ses enfants, une fille au passé mystérieux, décédée tragiquement après avoir renoué avec celui-ci. Une fille que nous aurions pu découvrir si la troisième saison avait connu une suite. Mais depuis sa sortie de l'École nationale de théâtre, Rachel n'a pas chômé, enchaînant les rôles dans *Toute la vérité*, *Trauma*, *Au secours de Béatrice*, *Karl-Max* et *Boomerang*, et dans des productions théâtrales tant au TNM qu'au Rideau Vert.

Cet automne, elle hérite d'un premier rôle dans *Les Simone*, comédie dramatique sur un trio de trentenaires dans les aléas de leur vie, réalisée par Ricardo Trogi et écrite par Kim Lévesque Lizotte et Louis Morissette. Elle y campe Laurence, «Miss-Parfaite-Wannabe», une fille de famille aisée au parcours irréprochable, mis à part son *chum* musicien imbu de lui-même.

